
COMO AJUSTA USTED LAS TRAMPAS DE RESORTE?

Antes de cebar la trampa, revise la sensibilidad del disparador. La trampa debe de ser lo suficientemente sensitiva como para que se cierre de golpe cuando el roedores coma o de otra manera toca el disparador cebado, pero no tan sensitiva cómo para cerrar de golpe si las cucarachas u otros insectos tienen contacto con ella. La sensibilidad del disparador puede ser revisada tocando ligeramente con un desarmador el disparador de una trampa que ya está preparada. Si la trampa no cierra de golpe, el disparador de metal puede ser doblado hacia afuera para hacerlo mas sensitivo. Si la trampa está muy sensitiva, el disparador puede ser doblado hacia adentro.

COMO SE USA UNA TRAMPA DE RESORTE?

Para colocar una trampa de resorte, aplique el cebo recomendado al disparador. Jale el disparador con los dedos pulgares. Detenga el cebo en su lugar con el dedo pulgar mientras que pone la palanca en la oreja del disparador. Coloque la trampa cuidadosamente a como está recomendado arriba. Usualmente se obtienen mejores resultados si se ponen dos trampas, una al lado de la otra.

COMO SE PONEN LAS TRAMPAS PREVIAMENTE CEBADAS?

Es también una buena idea el cebar la trampa previamente, ponga el cebo en la trampa pero no le ponga el disparador para que el roedore se familiarize con ella y empiece a comer en la trampa cebada. Esto requiere únicamente dos o tres días, después de los cuales se le puede colocar el disparador a la trampa.

COMO SE MANTIENEN LAS TRAMPAS?

Las partes movibles de la trampa deben de ser tratadas ocasionalmente con aceite mineral, nunca aceites con bases de petróleo como aceite 3-in-1 o WD-40. Estos aceites son repelentes. Nunca guarde trampas cerca de insecticidas u otros químicos, o toque animales domésticos o mascotas antes de preparar las trampas. Estos también pueden tomar un olor repelente.

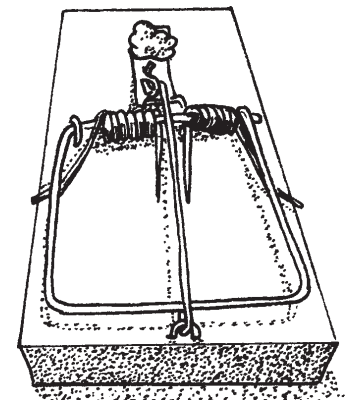
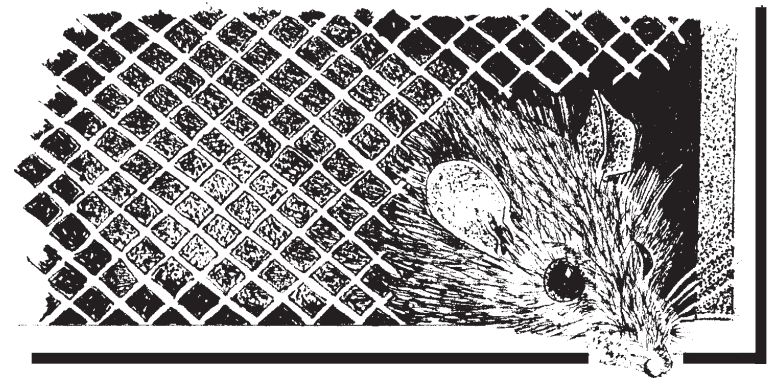
Orange County Vector Control District
13001 Garden Grove Boulevard
Garden Grove, CA 92843
(714) 971-2421 • (949) 654-2421

Please Visit Our Web Site www.ocvcd.org



2005-R7

COMO ATRAPAR ROEDORES

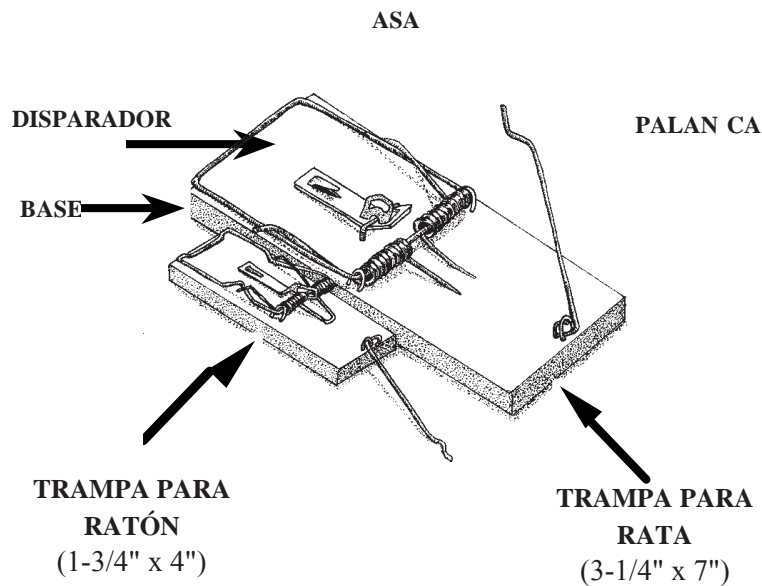


CUANDO SE DEBE DE ATRAPAR?

El atrapar roedores es un método aceptable y humano de control. El atrapar es especialmente deseable cuando no se puede usar venenos, como cerca de los alimentos, o donde hay niños pequeños, animales domésticos o ganado. Las trampas también deben de ser usadas adentro donde hay el riesgo de que un roedor que pueda ser envenenado se muera en una área no accesible, creando posiblemente un problema de olor serio.

QUE TIPO DE TRAMPA SE DEBE DE USAR?

Hay varios tipos de trampas disponibles. Algunos tipos capturan el animal vivo mientras que otras matan al roedor casi instantaneamente. La trampa mas común y barata para matar es la trampa sencilla de resorte. Hay dos tamaños disponibles. La más pequeña de las dos esta diseñada para ratones y el tamaño más grande es una trampa para ratas. Es muy importante que escoja usted el tamaño adecuado de trampa.



CUAL ES LA MEJOR CLASE DE CEBEO?

Para Ratones - Mantequilla de cacahuete, pan, pasas, tocino, mermelada de fresa.

Ratas de Techo- Mantequilla de cacahuete, con avena cruda, fruta fresca, malvaviscos, dulces gelatinosos, nueces sin cáscara (nuez de nogal, almendras, etc.)

Ratas Noruegas- Tocino, recortes de carne, pescado (sardinas).

Para mejores resultados, trate varios tipos de cebo para ver cual es aceptado más frecuentemente por roedores. Si los rodentes tienen acceso a comida fresca use un cebo un poco diferente del que usualmente comen.

COMO SE DEBEN COLOCAR LAS TRAMPAS?

La colocación de las trampas es crucial para su efectividad. Ponga las trampas en áreas frecuentadas por los roedores. (La presencia del excremento es un buen indicador.) Se deberá colocar de tal manera que el roedor casi se tropiece por encima de ella si es posible. Ponga el lado más angosto de la trampa que contiene el disparador hacia la pared o el lugar por donde caminan los roedores. Las trampas también pueden ser pegadas en las pipas o travesaños con alambre, clavos, o tornillos. (Haga un agujero en la parte de madera de la trampa para prevenir que se parta cuando la clave o tornillo se atornille a una superficie.)

